



playme

РУКОВОДСТВО  
ПОЛЬЗОВАТЕЛЯ



Playme Force Dual

Содержание	
<b>Введение</b> .....	2
<b>О данном руководстве</b> .....	2
<b>Особенности</b> .....	2
<b>Комплект поставки</b> .....	3
<b>Меры предосторожности</b> .....	4
<b>Технические характеристики</b> .....	5
<b>Установка и включение устройства</b> .....	6
<b>Описание устройства</b> .....	7
<b>Меню настроек</b> .....	8
<b>Описание экрана</b> .....	10
<b>Режим видео</b> .....	10
<b>Режим камеры заднего вида</b> .....	11
<b>Датчик движения</b> .....	11
<b>G-сенсор</b> .....	11
<b>Настройка поляризационного CPL фильтра</b> .....	12
<b>Воспроизведение</b> .....	12
<b>Подключение к Wi-Fi и функционал приложения</b> .....	13
<b>Техническая поддержка</b> .....	13

# ЕАС

## Введение

Благодарим Вас за покупку Playme Force Dual – высокотехнологичного устройства включающего в себя автомобильный видеорегиcтpатор с двумя камерами высокой четкости для записи видеофайлов впереди и позади автомобиля. Перед использованием устройства, пожалуйста, внимательно ознакомьтесь с данным руководством. Мы надеемся, что наш продукт будет соответствовать всем Вашим требованиям и прослужит Вам долгое время

## О данном руководстве

Содержание данного руководства носит исключительно информационный характер и может изменяться без предварительного уведомления. В случае изменений актуальную версию руководства пользователя Вы можете скачать на официальном сайте [www.playme-russia.ru](http://www.playme-russia.ru). Мы приложили все усилия, чтобы данное "Руководство пользователя" содержало точную и полную информацию о продукте, в том числе функциональные возможности, настройки, а также спецификацию продукта. Однако, в случае обнаружения ошибок и упущений, не предполагается какая либо ответственность со стороны производителя.

## Особенности

- Автомобильный видеорегиcтpатор с двумя камерами, позволяющий записывать с качеством FullHD события впереди и позади автомобиля
- Широкий угол обзора 140° (фронтальная камера) и 110° (задняя камера)
- Поддержка карт памяти microSD до 256 Гб
- Магнитное крепление Power Click
- IPS дисплей высокой четкости
- Поляризационный CPL фильтр
- Wi-Fi – модуль

- Управление данными со смартфона
- Широкий динамический диапазон WDR
- Датчик удара G-сенсор
- Датчик движения
- Суперконденсатор
- Устойчив к низким и высоким температурам

### **Комплект поставки**

Видеорегистратор – 1 шт.

Задняя камера 1080P – 1 шт.

Кронштейн крепления на присоске – 1 шт.

Автомобильное зарядное устройство – 1 шт.

CPL фильтр – 1 шт.

Сменная площадка для крепления на скотч – 1 шт.

Антистатичная пленка – 2 шт.

Набор клипс и лопатка для скрытой установки кабеля питания – 1 шт.

Руководство пользователя – 1 шт.

Гарантийный талон – 1 шт.

### **Примечание:**

\* Комплект поставки устройства, его технические и функциональные характеристики могут быть изменены производителем без предварительного уведомления.

\*\* Срок службы устройства, установленный производителем, составляет 2 года при условии, что он эксплуатируется в строгом соответствии с данным руководством.

\*\*\* Является технически сложным товаром в соответствии с Постановлением Правительства РФ от 10.11.2011 №924

## Меры предосторожности

1. Используйте устройство только по его прямому назначению. Повреждение устройства, вызванное его ненадлежащим использованием, не является гарантийным случаем.
2. Необходимо исключить длительное пребывание устройства в условиях повышенной влажности, пыли, а также воздействия прямых солнечных лучей.
3. Во избежание нарушения изоляции и возникновения короткого замыкания держите провода в стороне от горячих и подвижных частей автомобиля.
4. После выполнения операций по монтажу устройства проверьте надежность его крепления, во избежание падения устройства при движении автомобиля.
5. Не извлекайте и не вставляйте карту памяти во время работы устройства.
6. Не отвлекайтесь на работу с устройством во время движения автомобиля.
7. Производитель не несет ответственности за потерю или повреждение данных в случае повреждения устройства или карты памяти.
8. **Данное устройство работает только с картами памяти, имеющими файловую систему FAT32. После установки карты памяти необходимо отформатировать её через соответствующий пункт меню настроек устройства.**
9. В случае возникновения неисправности, не ремонтируйте устройство самостоятельно. Вам необходимо незамедлительно выключить устройство и обратиться в сервисный центр Playme.

## Технические характеристики

Параметр	Описание
Процессор	Mstar 8339
Дисплей	2.0", IPS
Матрица	GC2053 1/2.7 "
Количество камер	2
Степень защиты задней камеры	IP67
Объектив	6 стеклянных линз, Угол обзора 140°(фронтальная камера) + 110°(задняя камера)
Разрешение видео	В одноканальном режиме: SHD 2304x1296P 30 к/с FHD 1920x1080P 30 к/с В двухканальном режиме: FHD 1920x1080P 30 к/с (фронтальная камера) + FHD 1920x1080P 30 к/с (задняя камера)
Формат видео	MOV
Цикл видео	1 мин, 3 мин, 5 мин
Карта памяти	micro SD (до 256 Гб, не ниже 10 класса)
G-сенсор	Встроенный
Микрофон	Встроенный
Динамик	Встроенный
WiFi	Есть
CPL-фильтр	Есть
Напряжение питания	5 В
Суперконденсатор	Есть

Рабочая температура	-20°C~+60°C
Температура хранения	-20°C~+60°C

## Установка и включение устройства

### Установка Playme Force Dual на лобовое стекло автомобиля:

- Установите магнитный кронштейн присоединив его к ответной части на корпусе устройства;
- Закрепите прибор в удобном для вас месте на лобовом стекле (надежно закрепите прибор так, чтобы он не упал и не нанес повреждений при резкой остановке или при маневре). Если для крепления устройства к лобовому стеклу Вы используете площадку со скотчем, то рекомендуется использовать антистатичную пленку, которая плотно прилегает к лобовому стеклу. Крепление на скотче клеится поверх пленки. Это позволит легко и быстро демонтировать крепление не оставляя следа от скотча на стекле;
- Установите заднюю камеру внутри салона или снаружи автомобиля, проложите кабель камеры к месту установки кронштейна и подключите его к разъему задней камеры. Для обеспечения автоматического переключения на режим отображения с задней камеры необходимо красный провод кабеля камеры подключить к цепи питания фонарей заднего хода.
- Установите microSD карту в слот карты памяти устройства PLAYME. Пожалуйста используйте высокоскоростные карты памяти (класс 10). Перед первым использованием рекомендуется отформатировать карту памяти.
- Вставьте шнур питания в кронштейн устройства, а затем в розетку или «прикуриватель» автомобиля.

**Включение устройства:**

При подключенном автомобильном зарядном устройстве после включения зажигания устройство автоматически включится и начнет запись видео. После выключения зажигания устройство сохранит видеозапись и автоматически выключится.

Внимание:

- Устройство не должно мешать обзору водителя.
- Убирайте устройство, когда покидаете автомобиль. Это убережет его от резких перепадов температур и возможной кражи

**Описание устройства**

1. Кронштейн
2. Разъем задней камеры
3. Переключение режима отображения (нажатие и удержание)
4. Слот microSD карты памяти



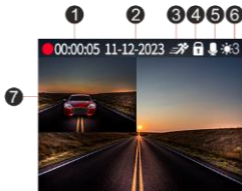
5. Регулировка яркости дисплея/ Включение и отключение микрофона для записи звука в салоне автомобиля (нажатие и удержание)
6. Защита файла от стирания
7. Включение и отключение записи видео
8. Вход в Меню / Переход в режим просмотра (нажатие и удержание)
9. Разъем питания
10. Отключение экрана / Включение и отключение устройства (нажатие и удержание)
11. Место подключения кронштейна

### Меню настроек

Параметр	Опции	Описание
Wi-Fi	Вкл, Выкл	Wi-Fi для управления контентом и настройки устройства
Разрешение	В одноканальном режиме: SHD 30 fps, FHD 30 fps При подключенной второй камере: FHD+FHD	Установка разрешения видеозаписи
Цикл записи	1 мин, 3 мин, 5 мин	Продолжительность отрезков видеозаписей
G-сенсор	Выкл, Высокий, Средний, Низкий	Включение и установка порога чувствительности датчика удара
WDR	Вкл, Выкл	Расширенный динамический диапазон

Автовykl. экрана	Выкл, 10 сек, 30 сек, 1 мин	Интервал автоматического отключения экрана после последнего нажатия любой кнопки
Датчик движения	Вкл, Выкл	Режим записи видео при обнаружении движения
Экспозиция	-2, -1, 0, 1, 2	Настройка значения экспокоррекции
Дата/Время		
Формат. карты памяти	Да, Нет	Форматирование карты памяти в регистраторе. Внимание! Все файлы, в том числе, с блокировкой от удаления и перезаписи будут безвозвратно удалены!
Штамп номера авто.	A888AA888	Ввод информации о гос. номере автомобиля для ее отображения в титрах видеоизображения. Размер информации 9 знаков (буквы рус/лат, цифры).
Сброс настроек	Да, Нет	Сброс настроек параметров устройства на заводские значения
Версия прошивки		Информация о дате обновления прошивки видеорегистратора

## Описание экрана



1 – индикатор и время записи видео. Мигание индикатора означает, что идет запись. Когда индикатор отсутствует, устройство не записывает видео.

2 – Дата

3 – включен режим записи по датчику движения

4 – значок блокировки текущего видеофайла

5 – индикатор записи звука

6 – уровень яркости

7 – изображение с задней камеры

## Режим видео

После подачи питания видеорегистратор включается, загорается индикатор питания и устройство автоматически начнет запись видео, в процессе записи на экране дисплея мигает красный индикатор записи и отображается время записи. На экране представлено изображение с обеих камер – передней и задней. Для смены режима отображения на дисплее используйте кнопку «3». Для этого нажмите и удерживайте кнопку, чтобы переключить режим отображения с задней камеры на переднюю. Для остановки процесса записи нажмите кнопку “7”, при повторном нажатии кнопки видеосъемка возобновится.

После отключения питания устройство сохраняет последнюю видеозапись и автоматически выключается. Записанное видео хранится на карте памяти. После заполнения карты памяти устройство перезапишет записанные ранее видеофайлы. Длительность записываемых видеофайлов можно установить в меню настроек самостоятельно. Для защиты текущей записи от стирания во время видеосъемки нажмите кнопку "6", устройство заблокирует текущую видеозапись и на экране отобразится значок блокировки.

### **Режим камеры заднего вида**

Для функционирования режима задней камеры красный провод кабеля камеры должен быть подключен к цепи питания фонарей заднего хода. В дальнейшем при включении задней передачи экран переключается на изображение с камеры заднего вида. При этом на экране появляются парковочные линии которые служат визуальным помощником для водителя, помогая контролировать дистанцию до препятствий. После завершения маневра экран возвращается к предыдущему состоянию.

### **Датчик движения**

При включенном датчике движения если устройством будет зафиксировано какое-либо движение перед фронтальной камерой, то устройство автоматически начнет процесс видеозаписи и остановит запись при отсутствии движения.

### **G-сенсор**

Данное устройство оснащено встроенным G-сенсором (гравитационный датчик, датчик удара). В случае столкновения видеорегистратор блокирует текущее видео, в этот момент на экране отображается значок блокировки. Заблокированные видеозаписи не удаляются во время циклической записи.

Примечание:

- Заблокированные видеозаписи хранятся в папке EVENT;
- Чувствительность срабатывания G-сенсора можно изменить в меню настроек видеорегистратора;
- Заблокированные видеофайлы могут заполнить всю карту памяти и устройство перестанет записывать обычное видео. Поэтому, рекомендуется периодически форматировать карту памяти.

## **Настройка поляризационного CPL фильтра**

Поляризационный CPL фильтр существенно улучшает качество видео в условиях яркого света. Его основная функция заключается в уменьшении бликов, которые отражаются на лобовом стекле от передней панели автомобиля.

Для настройки CPL фильтра необходимо сперва установить его поверх объектива путем накручивания на имеющуюся резьбу. Затем вращая фильтр, следует наблюдать за изменениями изображения на экране устройства. Оптимальный угол поворота фильтра достигается, когда отражения и блики минимизированы.

Важно помнить, что CPL фильтр может также уменьшить количество света, проходящего через объектив, поэтому рекомендуется его использование только в дневное время.

## **Воспроизведение**

Сохраненные видеофайлы можно просмотреть на самом устройстве, на ПК или на смартфоне. Для просмотра на компьютере скачайте с веб-сайта [www.playme-russia.ru](http://www.playme-russia.ru) и установите на компьютере программу просмотра, затем выньте SD-карту из комбо-устройства и вставьте в компьютер, запустите программу и откройте видеофайлы. Для просмотра видеофайлов на устройстве нажмите и удерживайте кнопку «Меню», чтобы войти в режим воспроизведения. Для просмотра видеофайлов на смартфоне смотрите инструкцию (стр. 13)

## Подключение к Wi-Fi и функционал приложения

1. Скачать приложение "WEBVISION A" на смартфон через маркет приложений App Store или Google Play
2. Включить Wi-Fi на своем устройстве PLAYME через «Меню видеорегистратора»
3. Подключитесь к Wi-Fi сети "Playme\_Force\_Dual" в настройках Wi-Fi смартфона (вводим пароль 12345678).

Если появится сообщение "Интернет может быть недоступен", выберите "не отключаться от Wi-Fi"

4. Откройте приложение "WEBVISION A". На главном экране будут доступны следующие функции:

«Онлайн» - режим просмотра текущего видео.

«Видео» - все видеозаписи, которые находятся на карте памяти устройства.

«Загруженное видео» - скаченные видео в памяти смартфона.

«Обновления» - обновление базы данных GPS. (не доступно для модели Force Dual)

«Настройки» - настройки видеорегистратора.

## Техническая поддержка

Информацию о работе сервисного центра можно получить на сайте [www.playme-russia.ru](http://www.playme-russia.ru) и по электронной почте - [service@playme-russia.ru](mailto:service@playme-russia.ru)